



Centre
de Bénévolat
de la Vallée de l'Or

RAPPORT ANNUEL

2025–2026



Mot de la direction



Chaque année, le rapport annuel représente un moment privilégié pour prendre du recul, mesurer le chemin parcouru et souligner les réalisations qui ont marqué notre organisation. L'année 2025-2026 a été particulièrement dynamique pour le Centre de Bénévolat, marquée par plusieurs avancées importantes et par une volonté collective d'évoluer afin de mieux répondre aux besoins de notre communauté.

Au cours de la dernière année, l'ensemble de l'équipe s'est mobilisé autour d'un objectif commun; moderniser nos outils et nos pratiques. La mise en place de nouvelles plateformes de numérisation, l'amélioration de la gestion et de la collecte de données ainsi que la formation de notre personnel à ces nouveaux outils ont permis d'optimiser notre fonctionnement et d'améliorer le suivi de nos services.

Les projets et partenariats développés au cours de la dernière année renforcent notre capacité d'action et contribuent à la reconnaissance de notre rôle essentiel dans le soutien à domicile et l'aide offerte aux personnes de notre communauté.

L'année 2025-2026 marque également un moment important pour notre organisation, alors que nous amorçons les préparatifs entourant le 40e anniversaire du Centre de Bénévolat. Ce jalon représente une occasion de souligner l'engagement et la contribution de toutes les personnes qui, au fil des ans, ont participé à faire vivre notre mission.

Je tiens à remercier chaleureusement l'ensemble de notre personnel, les membres de l'équipe administrative, les bénévoles ainsi que les membres du conseil d'administration pour leur engagement, leur professionnalisme et leur dévouement. Grâce à vous, le Centre poursuit sa mission avec cœur et conviction.

Ensemble, continuons d'avancer avec confiance afin de bâtir un avenir toujours plus solidaire, inclusif et humain.

Lina Dupras, directrice générale

Maurice Veillet, président



Une mission humaine, portée par l'entraide

Le Centre de Bénévolat de la Vallée-de-l'Or est un organisme communautaire à but non lucratif qui œuvre dans les secteurs de l'économie sociale et du bénévolat dans le but d'améliorer la qualité de vie de toute la collectivité, plus particulièrement des personnes âgées et des personnes défavorisées.



Valeurs

Communication, entraide, respect et éthique structurent l'ensemble des services et des relations avec la communauté.

Deux moteurs

L'organisation conjugue l'aide à domicile et la sécurité alimentaire dans une même logique de proximité.

Finalité

Permettre aux personnes de demeurer bien chez elles, tout en soutenant les familles et les milieux touchés par la précarité.

Gouvernance

Le conseil d'administration et l'équipe de direction assurent la continuité, la crédibilité et le développement de la mission.

L'aide à domicile demeure le cœur du service

Les services à domicile concentrent la plus forte intensité d'intervention du Centre. Ils soutiennent le maintien à domicile, l'autonomie et la qualité de vie.

AIDE À LA VIE DOMESTIQUE

51 893,50

heures réalisées au cours de l'année, 780 clients ont eu recours au service.

Ce volet couvre l'entretien ménager léger, la préparation de repas, la lessive et les courses.

AIDE À LA VIE QUOTIDIENNE

57 746,25

heures ont été consacrées à l'accompagnement quotidien dans une approche humaine et respectueuse.

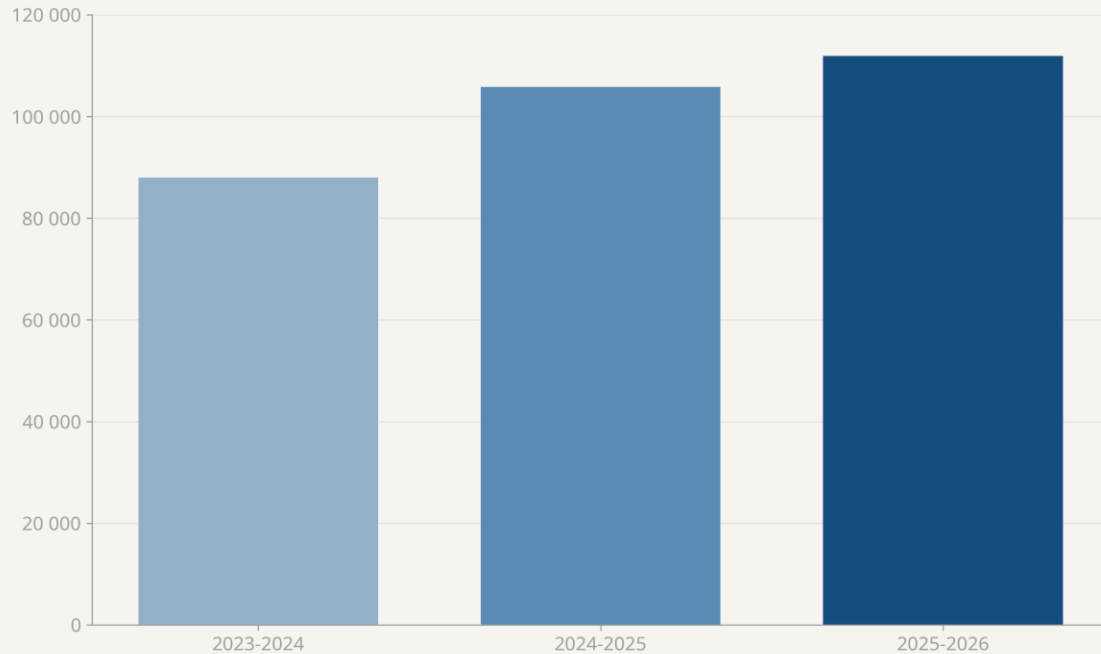
Le service s'appuie sur des préposées formées et sur une volonté forte de professionnalisation malgré la rareté de main-d'œuvre.

L'année confirme à la fois la croissance des besoins et le caractère stratégique du recrutement pour maintenir l'accessibilité et la qualité des services.

FAITS SAILLANTS

2025-2026 confirme une forte croissance

Les heures réalisées poursuivent leur hausse et franchissent le cap des **111 000 heures**, signe d'une demande soutenue et d'une capacité d'intervention en croissance.



111 867,25

heures de services en 2025-2026

6 026,75

heures de plus qu'en 2024-2025

3 ans

de progression continue : 87 950,75 → 105 840,5 → 111 867,25

Les services bénévoles répondent à des besoins essentiels

Le Centre intervient là où la présence humaine compte le plus : dans les déplacements, la veille quotidienne pour la sécurité des aînés et le soutien aux proches aidants. Ces services complètent l'offre d'aide à domicile et renforcent la sécurité des personnes.

11 381,50 heures de bénévolat ont été réalisées pour l'ensemble des services.

ACCOMPAGNEMENT-TRANSPORT

5 309

Accompagnement-transport ont été réalisés, représentant 5 912 heures d'implication bénévole.

RAPPORT D'IMPÔT

627

Rapports d'impôts ont été complétés cette année pour des personnes à faible revenu grâce à nos précieux bénévoles.

PAIR

148

personnes reçoivent des appels automatisés quotidiens afin de soutenir la sécurité et le suivi des aînés.



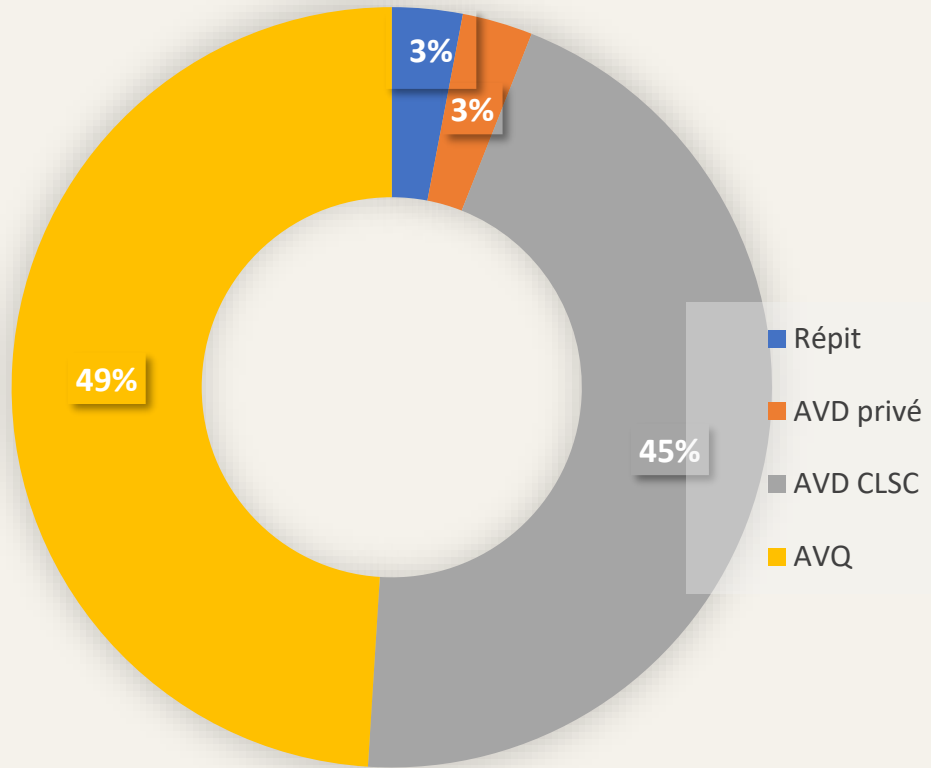
RÉPIT

2 227,50

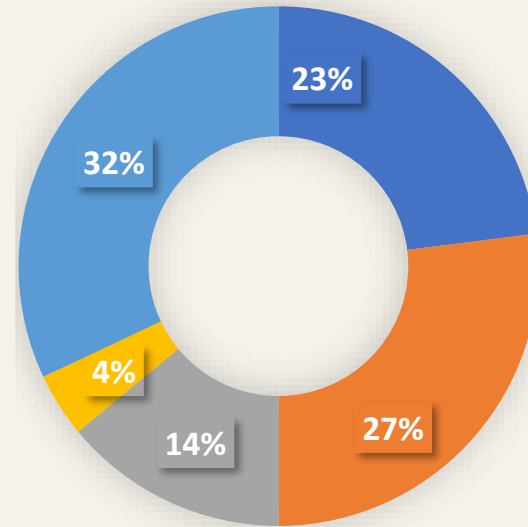
heures de répit ont été offertes à **37 personnes**, afin de soutenir les proches aidants et préserver leur équilibre.



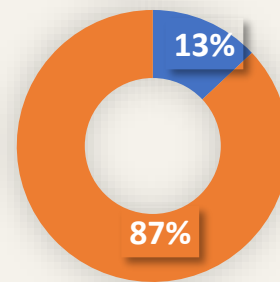
Répartition Revenus services EÉSAD



Répartition Revenus Action communautaire



- Activité financement et service
- Subventions Gouvernement
- Dons
- Centraide
- Réseau des Banques alimentaires



- Action Com. 13%
- EÉSAD 87%

La Moisson assure la coordination de l'aide alimentaire régionale.

Moisson Val-d'Or agit comme une infrastructure régionale de confiance : elle reçoit, organise et redistribue les denrées afin d'assurer une aide alimentaire continue sur l'ensemble de son territoire.

Réseaux

La Moisson est membre du réseau des **Banques alimentaires du Québec** et **Banques alimentaires Canada**, ce qui renforce sa capacité d'action.

Logistique

Elle coordonne la réception, l'entreposage et la redistribution des denrées provenant des circuits provinciaux et des partenaires du milieu.

Territoire

Elle veille à ce que les organismes accrédités puissent être approvisionnés selon leur capacité et de façon équitable en lien avec leurs activités.

Impact

Son rôle est central pour soutenir les familles toute l'année et structurer la lutte contre l'insécurité alimentaire en région.

Cette fonction d'interface entre les réseaux, les denrées et les organismes fait de la Moisson un levier stratégique de stabilité, d'équité et de couverture territoriale.



Le territoire est soutenu par un réseau accrédité

L'aide alimentaire est offerte à plusieurs organismes accrédités répartis entre Val-d'Or, Amos, Senneterre et Malartic.

Val-d'Or 11 organismes

- Banque alimentaire locale
- La Chaumière
- Centre d'amitié autochtone de Val-d'Or
- La Piaule
- Communauté de Kitcisakik
- Maison des jeunes l'Énergiteck
- Maison de la famille de Val-d'Or
- L'Université et Cégep de Val-d'Or
- Club des aînés
- Centre l'Horizon
- Centre de formation professionnelle

282 102,4 kilos

Malartic 4 organismes

- Plaisir Gourmand
- Groupe Soleil
- Comptoir alimentaire de Malartic
- Maison de la famille de Malartic

33 078,8 kilos

Amos 3 organismes

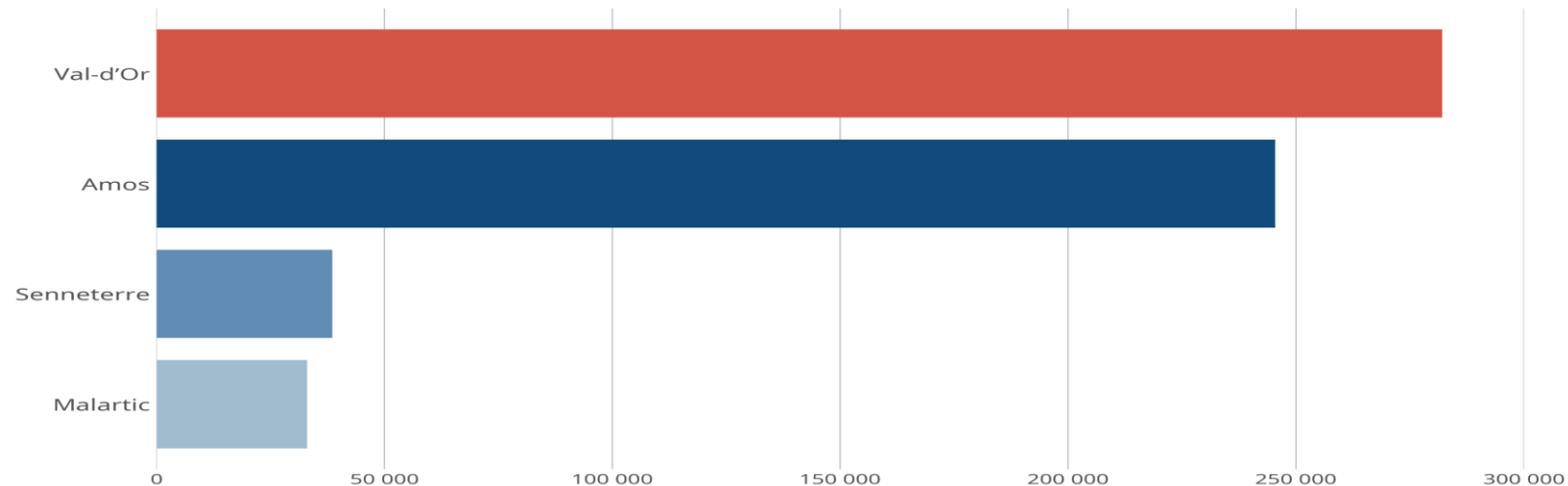
- L'Accueil d'Amos
- M.R.A.R
- L'Arche

173 748 kilos

Senneterre 3 organismes

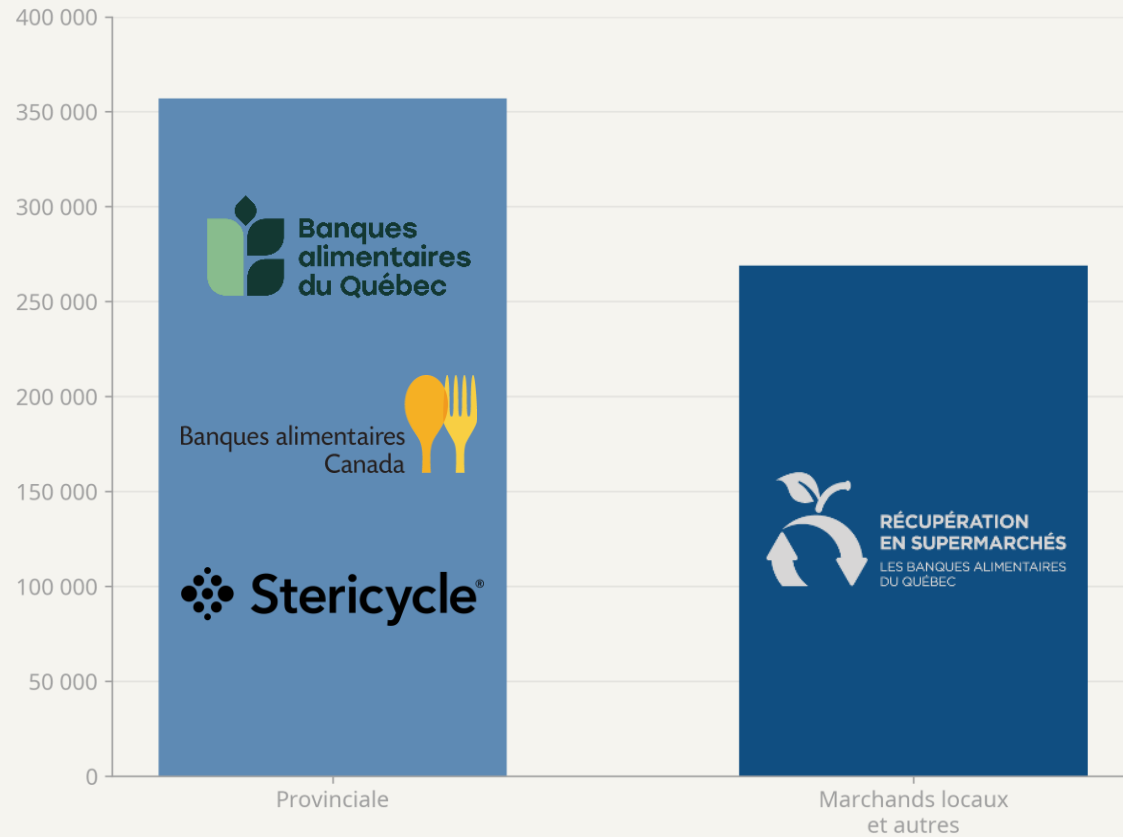
- Manoir Universeau
- Centre d'entraide et d'amitié autochtone
- Centre de prévention suicide de Senneterre

38 584,4 kilos



L'approvisionnement

Le modèle fonctionne grâce à un équilibre entre les apports structurés du réseau provincial, la participation des marchands locaux et les achats, ce qui permet de préserver les volumes et d'assurer la redistribution alimentaire.



TOTAL RÉCOLTÉ

625 924,20 kilos

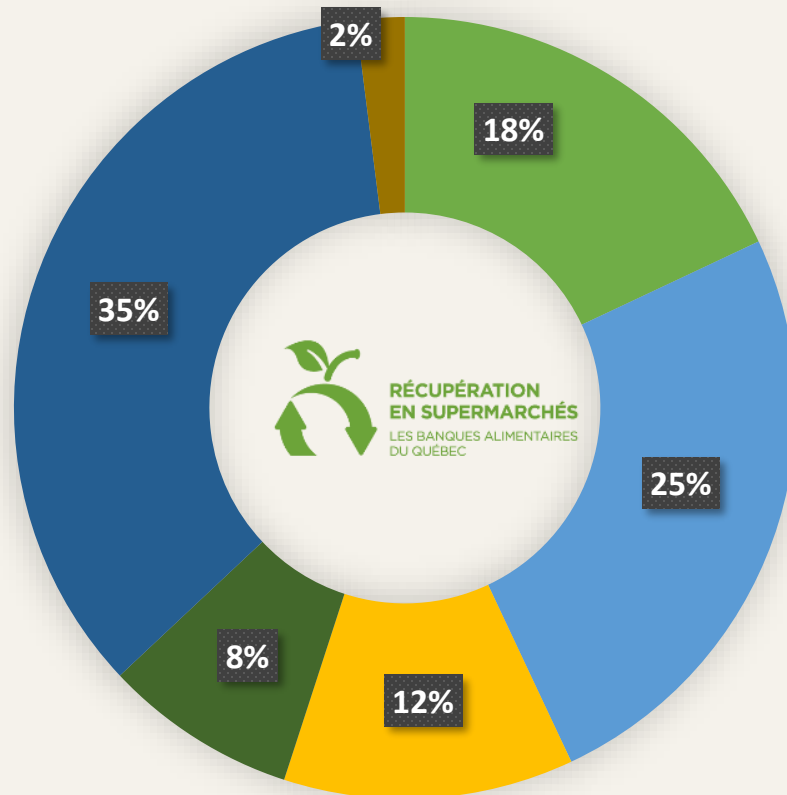
de denrées ont été recueillis sur l'année, toutes provenances confondues.

LA PROVENANCE

356 943,70 Kilos de Banques alimentaires du Québec et Banques alimentaires Canada

268 980,5 kilos provenant de nos marchands PRS, donateurs et achats

Programme de récupération en supermarchés (PRS)



- Boulangerie
- Fruits & Légumes
- Produits laitiers
- Viandes
- Produits comestibles
- Produits non-comestible

L'aide alimentaire est un service vital et récurrent pour plusieurs personnes

Les distributions hebdomadaires, les cuisines collectives et les actions de récupération permettent au Centre de répondre à une demande constante tout en valorisant les denrées et la mobilisation locale.

14 083

distributions alimentaires réalisées au cours de l'année

1 401

portions préparées grâce aux cuisines collectives

25 839 ,90

kilos compostés, dans une logique de récupération et de réduction du gaspillage

5 390

heures de bénévolat consacrées au bon fonctionnement de la banque alimentaire

ÉQUIPE

L'organisme peut compter sur 5 employés rémunérés, ainsi que sur une trentaine de bénévoles mobilisés au quotidien.

RYTHME DE SERVICE

Deux distributions hebdomadaires sont organisées, l'une pour les couples et les familles, l'autre pour les personnes seules.

LECTURE CLÉ

Notre Moisson ne se limite pas à l'urgence : Elle fonctionne comme un service régulier, structuré et indispensable à la communauté.

Les partenariats amplifient l'impact collectif

L'action du Centre repose sur une capacité de mobilisation remarquable. Organismes, institutions, marchands et bénévoles forment un écosystème de soutien qui rend possible l'ampleur des services offerts.

Réseau communautaire

Les collaborations territoriales élargissent la couverture des services et facilitent la réponse aux besoins des différents milieux.

Le partenariat n'est pas un soutien périphérique : il constitue une **infrastructure relationnelle** essentielle au succès de la mission.

Partenaires financiers et sociaux

Ils permettent de développer des projets ciblés, de soutenir des initiatives complémentaires et de consolider les capacités de l'organisation.

Cette dynamique collective permet au Centre d'agir à la fois dans l'urgence, dans la prévention et dans l'accompagnement de proximité.

Bénévoles et donateurs

Leur engagement donne au Centre sa profondeur humaine, sa proximité et sa capacité d'action quotidienne.

Partenaires commerciaux

Les commerces et marchands soutiennent l'approvisionnement, renforcent la diversité des denrées et contribuent à la bonification de l'aide alimentaire.

La force du Centre réside dans sa capacité à relier des ressources, des personnes et des organisations autour d'un même objectif de solidarité.

Implication et Membership

- Sécurité alimentaire locale et MRC
- Membre de Banques alimentaires Québec
- Membre de Banques alimentaires Canada
- Table des aînés
- Table enfance famille
- Membre du regroupement des cuisines collectives du Québec
- Table partenaires locaux en immigration

Merci à nos partenaires



Fonds d'entraide



Sans oublier les principaux donateurs soutenant notre réseau provincial



devient



Merci !

Merci de faire la différence

Chaque heure offerte, chaque denrée reçue et chaque geste de solidarité contribuent à bâtir une communauté plus forte, humaine et bienveillante



Centre de bénévolat de la Vallée-de-l'Or

Aide à domicile, aide alimentaire et engagement communautaire.

www.centredebenevolats.com / info@cbvo.ca

